



DEMANDES À L'ÉTUDE

POIS

POIS

(*Pisum sativum*)

Dénomination proposée: 'AAC Asher'
Numéro de la demande: 17-9360
Date de la demande: 2017/12/27
Requérant: Agriculture et Agroalimentaire Canada, Lacombe (Alberta)
Mandataire au Canada: Agriculture et Agroalimentaire Canada, Lacombe (Alberta)
Sélectionneur: Deng-jin Bing, Agriculture et Agroalimentaire Canada, Lacombe (Alberta)

Variétés de référence: 'AAC Lacombe' et 'Agassiz'

Sommaire: Lorsque les plantes sont matures, le nombre de nœuds par tige est élevé chez 'AAC Asher', alors qu'il est très élevé chez 'AAC Lacombe'. Les stipules sont plus longues chez 'AAC Asher' que chez 'AAC Lacombe'. 'AAC Asher' fleurit plus tôt que 'AAC Lacombe'. Le pédoncule est plus court chez 'AAC Asher' que chez 'Agassiz'. 'AAC Asher' produit moins d'ovules par gousse que 'AAC Lacombe'. À maturité, les tiges sont plus courtes chez 'AAC Asher' que chez 'AAC Lacombe'. Le poids de 100 graines de 'AAC Asher' est supérieur au poids de 100 graines de 'Agassiz'.

Description:

PLANTE : pois de grande culture, semi-aphylle, non anthocyanée, verte, floraison survenant à une époque intermédiaire.

TIGES : non anthocyanées au point d'insertion des stipules, sans fasciation, nombre élevé de nœuds jusqu'au premier nœud fertile, y compris celui-ci.

FOLIOLES : absentes.

STIPULES : sans macule ou à macules très clairsemées.

FLEURS : au nombre de deux par nœud au maximum.

ÉTENDARD : blanc, à base droite à modérément arquée.

GOUSSE : entièrement parcheminée, à partie distale tronquée, droite à faiblement courbée, verte.

GRAINES IMMATURES : vert moyen.

GRAINES : à maturation intermédiaire à tardive, grains d'amidon lisses, cotylédons jaunes.

HILE : de la même couleur que le tégument.

RÉACTION AUX MALADIES : plante résistante à l'oïdium (*Erysiphe pisi* Syd.).

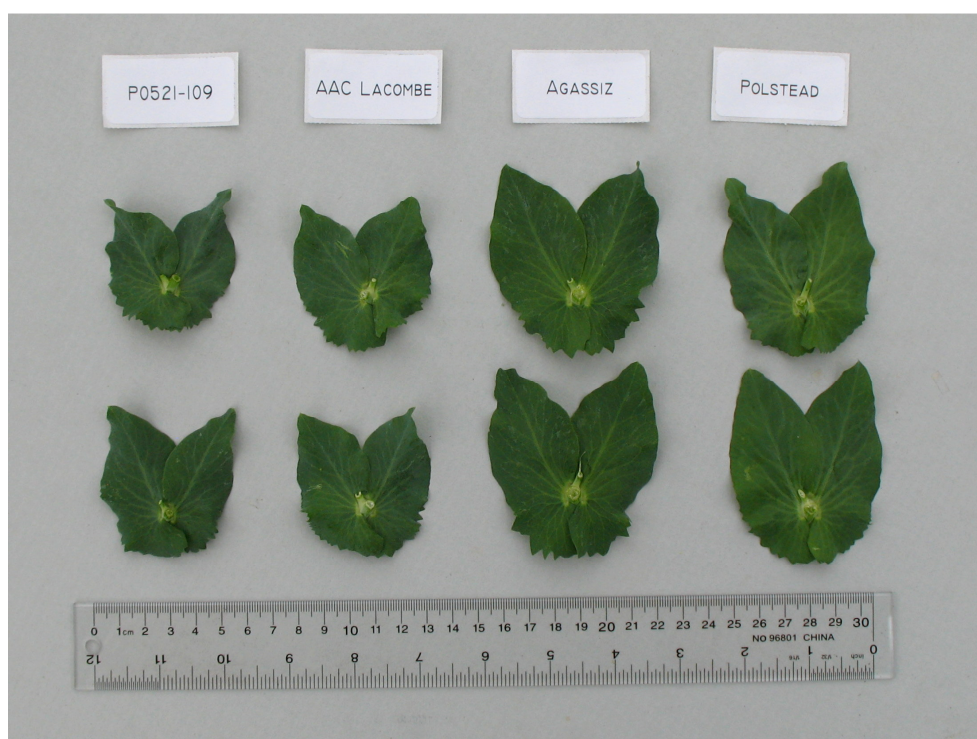
Origine génétique: 'AAC Asher' (désignation expérimentale P0521-109) est issue du croisement entre CDC715S-4 et P9904601, réalisé en 2005 au Centre de recherche et de développement de Lacombe d'Agriculture et Agroalimentaire Canada, à Lacombe, en Alberta. La variété a été mise au point par sélection généalogique avec maintien de la filiation unipare. Les principaux critères de sélection étaient le rendement, la précocité de maturation et la résistance à la verse. La semence du sélectionneur a été produite à partir d'une lignée F10. P0521-109 a été inscrite aux Essais coopératifs d'enregistrement du pois des champs de l'Ouest canadien en 2014 et en 2015.

Épreuves et essais: Les épreuves et essais comparatifs de 'AAC Asher' ont été réalisés durant les saisons de culture 2017 et 2018 au Centre de recherche et de développement de Lacombe d'Agriculture et Agroalimentaire Canada, à Lacombe, en Alberta, à raison de 4 répétitions par variété, disposées en blocs aléatoires complets. Chaque parcelle comportait 4 rangs de 5 mètres, espacés de 25 cm. La densité d'ensemencement était de 85 graines viables par mètre carré. Les caractères quantitatifs sont fondés sur 20 mesures par variété et par année, à l'exception du poids de 100 graines, fondé sur 4 mesures par variété et par année. Les différences entre les moyennes sont significatives à un seuil de probabilité de 5 %, selon un test t de Student apparié.

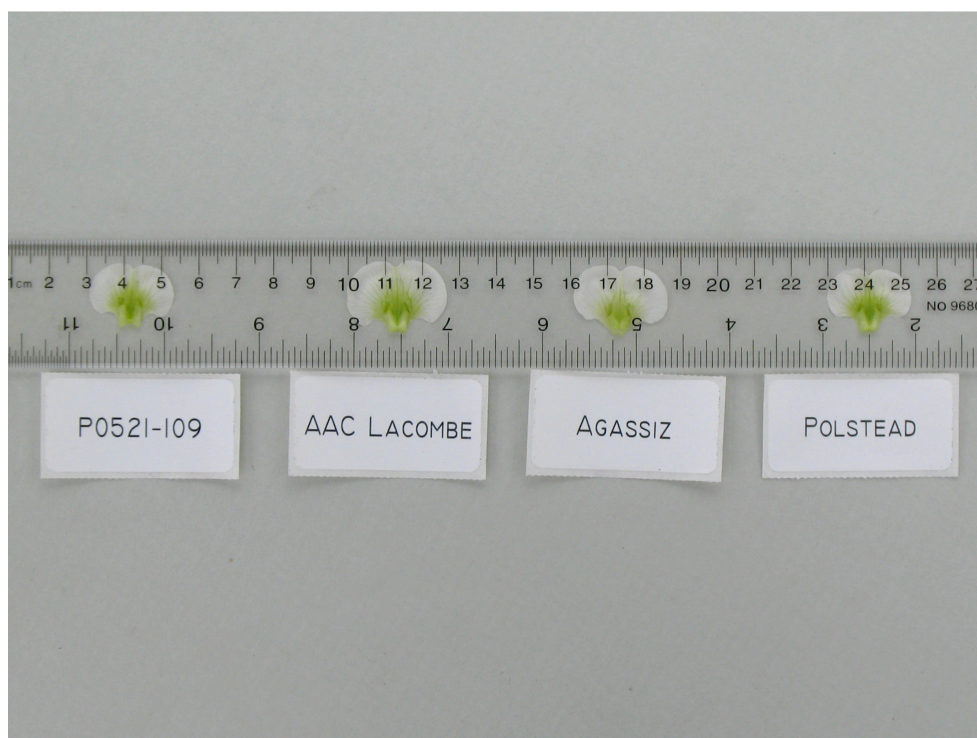
Tableau de comparaison pour 'AAC Asher'

	'AAC Asher'	'AAC Lacombe'*	'Agassiz'*
<i>Nombre de nœuds par tige (jusqu'au premier nœud fertile, y compris celui ci)</i>			
moyenne (2017)	15,2	19,1	15,7
écart-type (2017)	1,7	1,6	1,9
moyenne (2018)	17,9	19,7	18,2
écart-type (2018)	1,3	2,3	1,9
<i>Longueur des stipules (mm)</i>			
moyenne (2017)	71,0	62,1	73,2
écart-type (2017)	7,8	9,3	8,2
moyenne (2018)	68,0	63,4	71,6
écart-type (2018)	4,8	7,3	8,4
<i>Précocité de floraison (nombre de jours entre l'ensemencement et la présence d'au moins une fleur ouverte chez 30 % des plantes)</i>			
moyenne (2017)	55,0	58,3	55,0
moyenne (2018)	51,0	53,5	50,8
<i>Longueur du pédoncule (de la tige à la première gousse) (cm)</i>			
moyenne (2017)	7,3	6,5	8,7
écart-type (2017)	1,6	1,6	1,7
moyenne (2018)	6,4	5,5	7,7
écart-type (2018)	1,8	1,3	2,0
<i>Nombre d'ovules par gousse (au deuxième nœud fertile, avant le développement des graines)</i>			
moyenne (2017)	7,5	8,8	7,4
écart-type (2017)	0,7	0,5	0,7
moyenne (2018)	7,7	8,4	7,4
écart-type (2018)	0,7	0,6	0,7
<i>Longueur des tiges (à maturité) (cm)</i>			
moyenne (2017)	90,1	106,8	103,5
écart-type (2017)	9,9	8,7	6,6
moyenne (2018)	87,8	99,5	90,4
écart-type (2018)	7,2	7,0	8,9
<i>Poids de 100 graines (g)</i>			
moyenne (2017)	258	264	239
écart-type (2017)	3,2	5,2	5,0
moyenne (2018)	284	290	242
écart-type (2018)	1,9	3,8	6,7

*variétés de référence



Pois: 'AAC Asher' (gauche) avec les variétés de référence 'AAC Lacombe' (centre gauche) et 'Agassiz' (centre droite)



Pois: 'AAC Asher' (gauche) avec les variétés de référence 'AAC Lacombe' (centre gauche) et 'Agassiz' (centre droite)

Dénomination proposée: 'AAC Delhi'
Numéro de la demande: 17-9361
Date de la demande: 2017/12/27
Requérant: Agriculture et Agroalimentaire Canada, Lacombe (Alberta)
Mandataire au Canada: Agriculture et Agroalimentaire Canada, Lacombe (Alberta)
Sélectionneur: Deng-jin Bing, Agriculture et Agroalimentaire Canada, Lacombe (Alberta)

Variétés de référence: 'AAC Lacombe' et 'Polstead'

Sommaire: *Lorsque les plantes sont matures, le nombre de nœuds par tige est élevé chez 'AAC Delhi', alors qu'il est très élevé chez 'AAC Lacombe'. Les stipules sont plus longues et plus larges chez 'AAC Delhi' que chez 'AAC Lacombe'. Les gousses sont plus larges chez 'AAC Delhi' que chez les variétés de référence. À maturité, chez 'AAC Delhi', les tiges sont plus courtes que chez 'AAC Lacombe', mais plus longues que chez 'Polstead'. Le poids de 100 graines de 'AAC Delhi' est supérieur au poids de 100 graines de 'Polstead'.*

Description:

PLANTE : pois de grande culture, semi-aphylle, non anthocyanée, verte, floraison intermédiaire à tardive.

TIGES : non anthocyanées au point d'insertion des stipules, sans fasciation, nombre élevé de nœuds jusqu'au premier nœud fertile, y compris celui-ci.

FOLIOLES : absentes.

STIPULES : sans macule ou à macules très clairsemées à clairsemées.

FLEURS : au nombre de deux par nœud au maximum.

ÉTENDARD : blanc, à base droite à modérément arquée.

GOUSSE : entièrement parcheminée, à partie distale tronquée, droite ou très faiblement courbée, verte.

GRAINES IMMATURES : vert moyen.

GRAINES : à maturation tardive, grains d'amidon lisses, cotylédons jaunes.

HILE : de la même couleur que le tégument.

RÉACTION AUX MALADIES : plante résistante à l'oïdium (*Erysiphe pisi* Syd.).

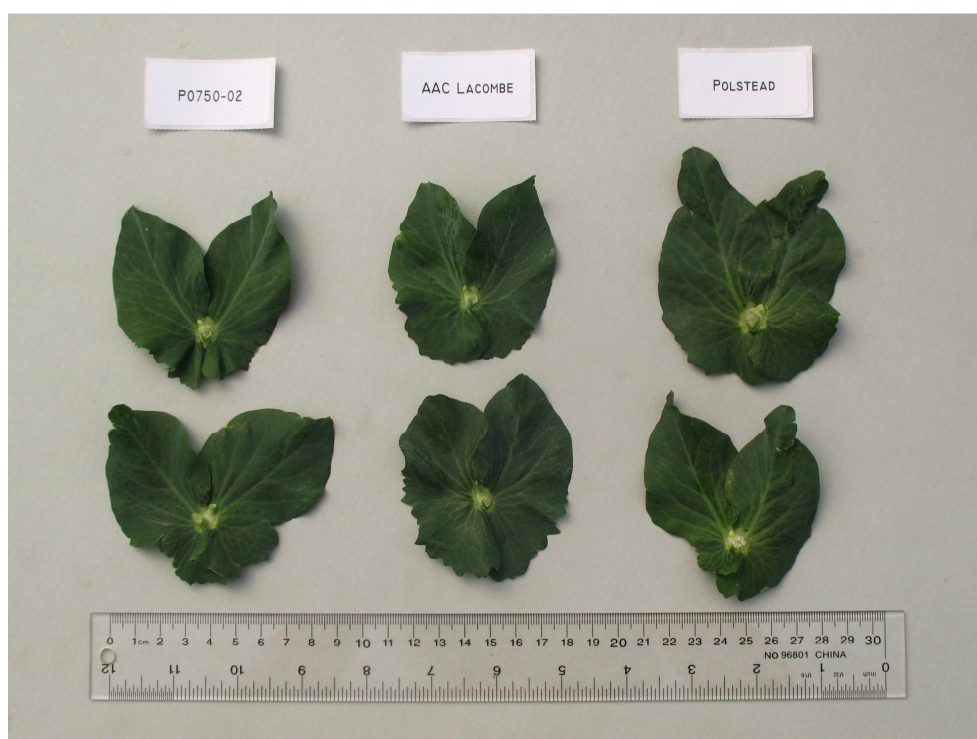
Origine génétique: 'AAC Delhi' (désignation expérimentale P0750-02) est issue du croisement entre 'Noble', 'Polstead' et 'CDC715S', réalisé en 2007 au Centre de recherche et de développement de Lacombe d'Agriculture et Agroalimentaire Canada, à Lacombe, en Alberta. La variété a été mise au point par sélection généalogique avec maintien de la filiation unipare. Les principaux critères de sélection étaient le rendement et la résistance à la verse. La semence du sélectionneur a été produite à partir d'une lignée F10. P0750-02 a été inscrite aux Essais coopératifs d'enregistrement du pois des champs de l'Ouest canadien en 2015 et en 2016.

Épreuves et essais: Les épreuves et essais comparatifs de 'AAC Asher' ont été réalisés durant les saisons de culture 2017 et 2018 au Centre de recherche et de développement de Lacombe d'Agriculture et Agroalimentaire Canada, à Lacombe, en Alberta, à raison de 4 répétitions par variété, disposées en blocs aléatoires complets. Chaque parcelle comportait 4 rangs de 5 mètres, espacés de 25 cm. La densité d'ensemencement était de 85 graines viables par mètre carré. Les caractères quantitatifs sont fondés sur 20 mesures par variété et par année, à l'exception du poids de 100 graines, fondé sur 4 mesures par variété et par année. Les différences entre les moyennes sont significatives à un seuil de probabilité de 5 %, selon un test t de Student apparié.

Tableau de comparaison pour 'AAC Delhi'

	'AAC Delhi'	'AAC Lacombe'*	'Polstead'*
<i>Nombre de nœuds par tige (jusqu'au premier nœud fertile, y compris celui ci)</i>			
moyenne (2017)	15,5	19,1	13,1
écart-type (2017)	1,8	1,6	1,4
moyenne (2018)	17,5	19,7	15,9
écart-type (2018)	1,1	2,3	1,4
<i>Longueur des stipules (mm)</i>			
moyenne (2017)	81,8	62,1	80,1
écart-type (2017)	8,3	9,3	10,0
moyenne (2018)	82,1	63,4	80,1
écart-type (2018)	8,2	7,3	7,5
<i>Largeur des stipules (mm)</i>			
moyenne (2017)	40,9	31,2	38,2
écart-type (2017)	5,4	6,4	6,6
moyenne (2018)	46,4	36,6	40,7
écart-type (2018)	5,7	5,4	4,0
<i>Largeur des gousses (mm)</i>			
moyenne (2017)	14,5	12,9	12,3
écart-type (2017)	0,9	0,6	0,6
moyenne (2018)	15,9	13,2	13,3
écart-type (2018)	1,0	1,1	0,8
<i>Longueur des tiges (à maturité) (cm)</i>			
moyenne (2017)	90,0	106,8	74,6
écart-type (2017)	8,1	8,7	7,3
moyenne (2018)	93,6	99,5	75,4
écart-type (2018)	4,4	7,0	4,8
<i>Poids de 100 graines (g)</i>			
moyenne (2017)	286	264	263
écart-type (2017)	5,2	5,2	6,1
moyenne (2018)	294,1	289,5	267,4
écart-type (2018)	2,6	3,8	1,8

*variétés de référence



Pois: 'AAC Delhi' (gauche) avec les variétés de référence 'AAC Lacombe' (centre) et 'Polstead' (droite)



Pois: 'AAC Delhi' (gauche) avec les variétés de référence 'AAC Lacombe' (centre) et 'Polstead' (droite)

Dénomination proposée: 'Blueman'
Numéro de la demande: 18-9570
Date de la demande: 2018/07/06
Requérant: Norddeutsche Pflanzenzücht, Holtsee (Allemagne)
Mandataire au Canada: DL Seeds Inc., Morden (Manitoba)
Sélectionneur: Olaf Sass, Norddeutsche Pflanzenzücht, Holtsee (Allemagne)

Variété de référence: 'CDC Limerick'

Sommaire: *Les stipules sont plus larges chez 'Blueman' que chez 'CDC Limerick'. Les gousses de 'Blueman' sont vert moyen et droites ou très faiblement courbées, alors que les gousses de 'CDC Limerick' sont vert clair et moyennement courbées. À maturité, les tiges de 'Blueman' sont plus longues que celles de 'CDC Limerick'.*

Description:

PLANTE : pois de grande culture, non anthocyanée, verte, floraison de précocité intermédiaire.

TIGES : non anthocyanées au point d'insertion des stipules, sans fasciation, nombre moyen de nœuds jusqu'au premier nœud fertile, y compris celui-ci.

FOLIOLES : vert moyen, en nombre moyen.

STIPULES : de grandeur moyenne, de longueur moyenne du point d'insertion au sommet, à lobe de longueur moyenne, sans macule.

FLEURS : au nombre de trois par nœud au maximum.

ÉTENDARD : blanc, à base modérément élevée.

SÉPALES SUPÉRIEURES : de largeur moyenne, à sommet aigu.

ÉPERON DU PÉDONCULE : de longueur moyenne.

GOUSSE : non parcheminée ou partiellement parcheminée, à paroi non épaissie, à partie distale pointue, droite ou très faiblement courbée, vert moyen, à suture avec fils.

GRAINES IMMATURES : vert moyen.

GRAINES : ellipsoïdes, grains d'amidon lisses, cotylédons jaunes.

HILE : de la même couleur que le tégument.

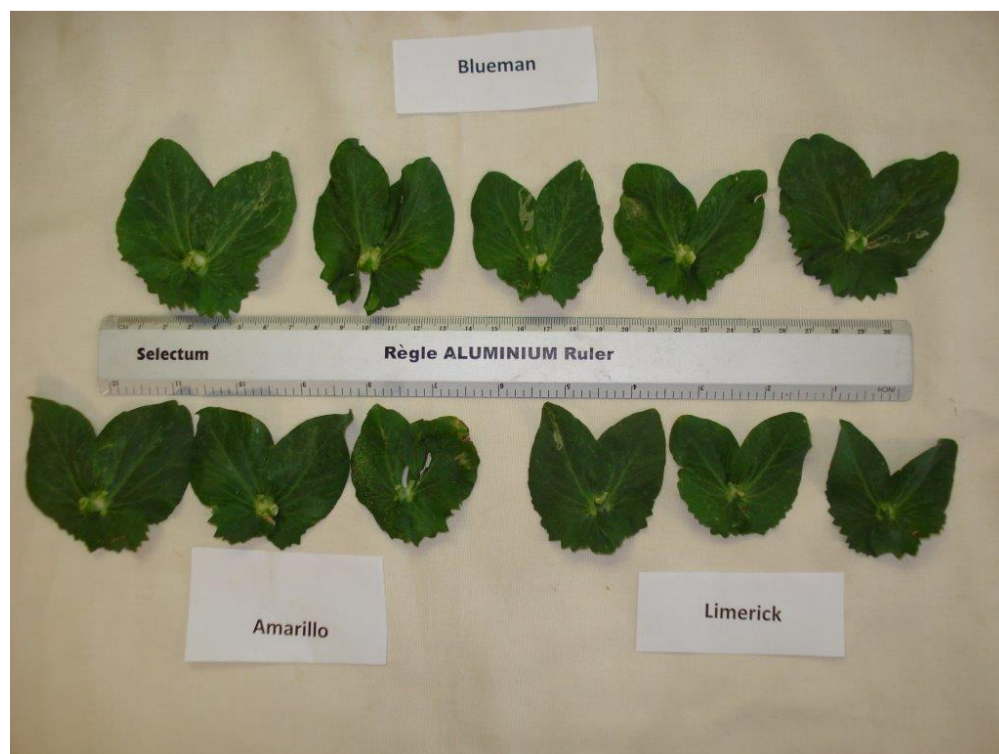
Origine génétique: 'Blueman' (désignation expérimentale LRP 1424) est issue du croisement entre Panache, Bluestar et 3005.10V, réalisé en 2007 dans un établissement de la Norddeutsche Pflanzenzücht, en France. Une lignée F9, évaluée au Canada, a été sélectionnée pour sa résistance aux maladies et ses caractères agronomiques. LRP 1424 a ensuite été évaluée dans le cadre des Essais coopératifs d'enregistrement du pois des champs de l'Ouest canadien, en 2015 et en 2016.

Épreuves et essais: Les épreuves et essais comparatifs de 'Blueman' ont été réalisés durant les saisons de culture 2017 et 2018 à la DL Seeds Inc., à Morden, au Manitoba, à raison de 3 répétitions par variété, disposées en blocs aléatoires complets. Chaque parcelle comportait 6 rangs de 4 mètres, espacés de 26 cm. Les caractères quantitatifs sont fondés sur 100 mesures par variété et par année. Les différences entre les moyennes sont significatives à un seuil de probabilité de 5 %, selon un test t de Student apparié.

Tableau de comparaison pour 'Blueman'

	'Blueman'	'CDC Limerick'*
<i>Largeur des stipules (mm)</i>		
moyenne (2017)	24,1	21,9
écart-type (2017)	5,3	5,1
moyenne (2018)	31,5	28,8
écart-type (2018)	4,8	5,4
<i>Longueur des tiges (à maturité) (cm)</i>		
moyenne (2017)	87,8	75,1
écart-type (2017)	12,8	17,6
moyenne (2018)	98,7	85,0
écart-type (2018)	9,9	11,1

*variété de référence



Pois: 'Blueman' (haut) avec la variété de référence 'CDC Limerick' (doite en bas)



Pois: 'Blueman' (haut) avec la variété de référence 'CDC Limerick' (gauche en bas)