



## DEMANDES À L'ÉTUDE

## BLEUETIER

### BLEUETIER (*Vaccinium corymbosum*)

**Dénomination proposée:** 'OBF0604'  
**Nom commercial:** MegasBlue  
**Numéro de la demande:** 14-8282  
**Date de la demande:** 2013/10/17 (bénéfice de priorité)  
**Requérant:** Robert Gabriel, Silverton, Oregon (États-Unis)  
**Mandataire au Canada:** Gowling WLG (Canada) LLP, Calgary (Alberta)  
**Sélectionneur:** Robert Gabriel, Silverton, Oregon (États-Unis)

Note: Le requérant a demandé d'être exempté de l'obligation d'accorder des licences, afin d'avoir le temps de procéder à la multiplication et à la distribution du matériel de reproduction de la variété. L'exemption pourra être accordée pour une période de deux ans à compter de la date de délivrance du certificat d'obtention.

**Variété de référence:** 'Bluecrop'

**Sommaire:** 'OBF0604' donne une plante fortement vigoureuse, alors que 'Bluecrop' donne une plante moyennement vigoureuse. Le limbe des feuilles est plus grand chez 'OBF0604' que chez 'Bluecrop'. Le tube de la corolle est petit chez 'OBF0604', alors qu'il est moyen à grand chez 'Bluecrop'. Les fruits sont peu sucrés chez 'OBF0604', tandis qu'ils sont très sucrés chez 'Bluecrop'.

#### Description:

**PLANTE :** fortement vigoureuse, demi-dressée, fructification sur les pousses de un an seulement, floraison et maturation des fruits commençant à une époque intermédiaire.

**POUSSES DE UN AN :** rouge foncé, entre-nœuds de longueur moyenne.

**FEUILLES :** à rapport longueur/largeur élevé, ovées, dessus vert moyen à vert foncé, à marge dentée en scie.

**BOUTONS FLORAUX :** moyennement anthocyanés, débourrement hâtif.

**COROLLE :** urcéolée à campanulée.

**TUBE DE LA COROLLE :** petit, comportant des crêtes, non anthocyané ou très faiblement anthocyané.

**FRUITS :** grappes denses, fruits immatures vert foncé, gros, oblongs en coupe longitudinale, fortement pruinée, peau bleu moyen, fermes, peu sucrés, faiblement acides.

**Origine génétique:** 'OBF0604' (désignation expérimentale '06-04') est issue d'une pollinisation libre entre des bleuétiers en corymbe non identifiés, réalisée en 2007 dans le cadre du Northern Highbush Blueberry Breeding Program à Silverton, en Oregon. Les graines issues de ce croisement ont été semées en 2008. '06-04' a été multipliée au moyen de boutures semi ligneuses en vue de la réalisation d'essais. Les critères de sélection étaient la fermeté et la couleur des fruits, leur durée de conservation et leur aptitude à la récolte mécanique.

**Épreuves et essais:** L'essai comparatif de 'OBF0604' a été réalisé durant les saisons de culture 2017 et 2018 par Expert Agriculture Team Ltd., à Chilliwack, en Colombie-Britannique, à raison de 3 répétitions par variété et de 3 plantes par répétition, pour un total de 9 plantes par variété. Les plantes ont été cultivées en rangs avec un espacement d'environ 76 cm sur le rang et de 3 mètres entre les rangs. Les mesures ont été prises chez 9 plantes ou parties de plantes de chaque variété.

Tableau de comparaison pour 'OBF0604'

	'OBF0604'	'Bluecrop'*
<i>Longueur des feuilles (cm)</i>		
moyenne	6,7	5,7
écart type	0,8	0,5
<i>Largeur des feuilles (cm)</i>		
moyenne	3,8	2,6
écart type	0,9	0,4

\*variété de référence



Bleuetier: 'OBF0604' (gauche) avec la variété de référence 'Bluecrop' (droite)



Bleuetier: 'OBF0604' (gauche) avec la variété de référence 'Bluecrop' (droite)



Bleuetier: 'OBF0604' (gauche) avec la variété de référence 'Bluecrop' (droite)

**Dénomination proposée:** 'OBF0622'  
**Nom commercial:** Titanium  
**Numéro de la demande:** 14-8283  
**Date de la demande:** 2013/10/17 (bénéfice de priorité)  
**Requérant:** Robert Gabriel, Silverton, Oregon (États-Unis)  
**Mandataire au Canada:** Gowling WLG (Canada) LLP, Calgary (Alberta)  
**Sélectionneur:** Robert Gabriel, Silverton, Oregon (États-Unis)

Note: Le requérant a demandé d'être exempté de l'obligation d'accorder des licences, afin d'avoir le temps de procéder à la multiplication et à la distribution du matériel de reproduction de la variété. L'exemption pourra être accordée pour une période de deux ans à compter de la date de délivrance du certificat d'obtention.

**Variété de référence:** 'Draper'

**Sommaire:** 'OBF0622' donne une plante étalée, alors que 'Draper' donne une plante dressée. Les pousses de un an sont rouge verdâtre chez 'OBF0622', tandis qu'elles sont rouge foncé chez 'Draper'. Le tube de la corolle est petit chez 'OBF0622', alors qu'il est moyen à grand chez 'Draper'. Les fruits de 'OBF0622' sont fermes, tandis que ceux de 'Draper' sont moyennement fermes.

#### Description:

**PLANTE :** moyennement à fortement vigoureuse, étalée, fructification sur les pousses de un an seulement, floraison et maturation des fruits commençant à une époque intermédiaire.

**POUSSES DE UN AN :** rouge verdâtre, entre-nœuds courts à moyens.

**FEUILLES :** à rapport longueur/largeur élevé, ovées, dessus vert foncé, à marge entière.

**BOUTONS FLORAUX :** moyennement à fortement anthocyanés, débourrement hâtif.

**COROLLE :** urcéolée à campanulée.

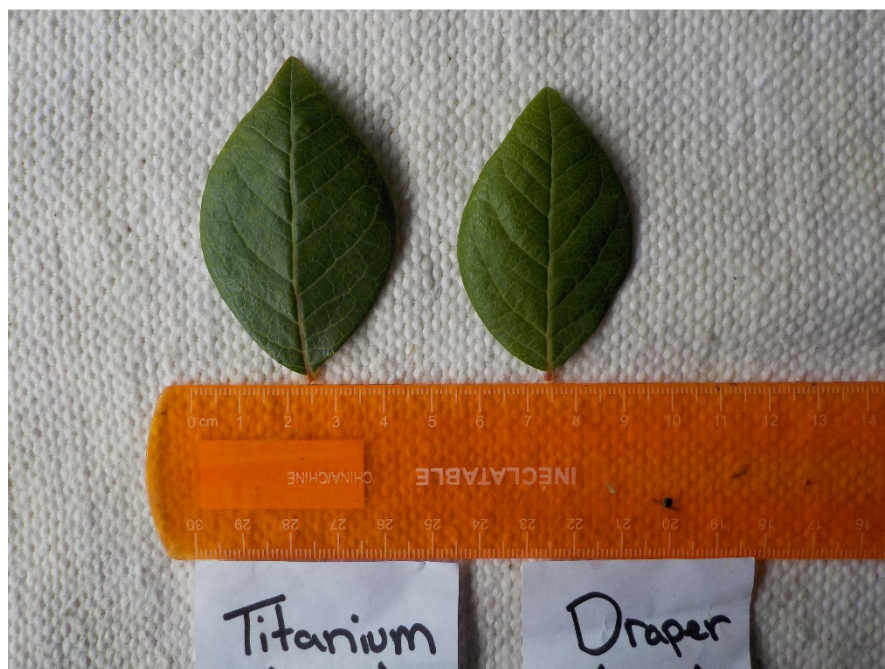
**TUBE DE LA COROLLE :** petit, comportant des crêtes, non anthocyané ou très faiblement anthocyané.

**FRUITS :** grappes de densité moyenne, fruits immatures vert clair, gros, elliptiques en coupe longitudinale, moyennement pruinée, peau bleu foncé, très fermes, moyennement sucrés à sucrés, moyennement acides.

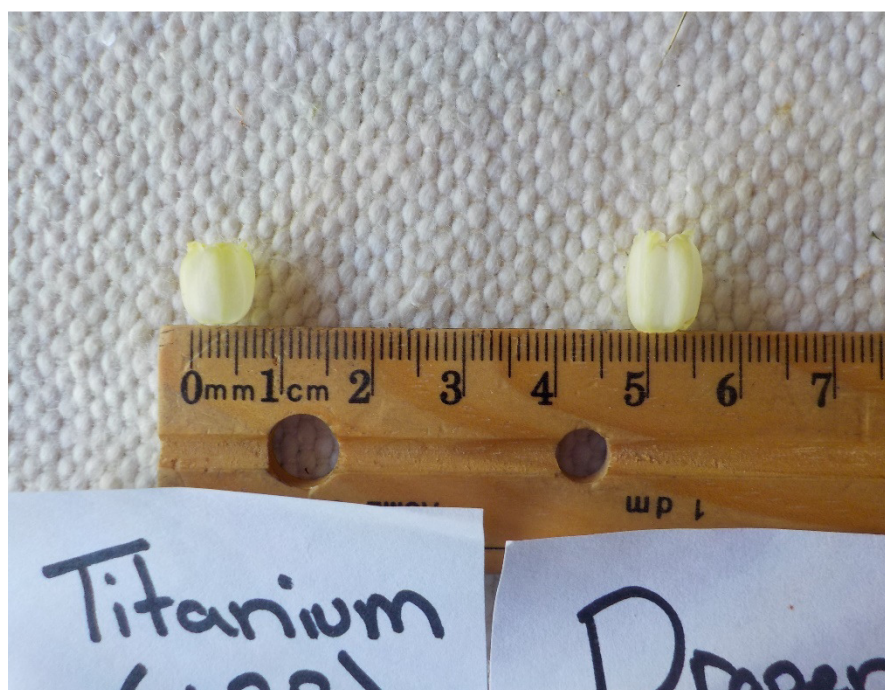


**Origine génétique:** 'OBF0622' (désignation expérimentale '06-22') est issue d'une pollinisation libre entre des bleuétiers en corymbe non identifiés, réalisée en 2007 dans le cadre du Northern Highbush Blueberry Breeding Program à Silverton, en Oregon. Les graines issues de ce croisement ont été semées en 2008. '06-22' a été multipliée au moyen de boutures semi ligneuses en vue de la réalisation d'essais. Les critères de sélection étaient la vigueur de la plante, sa précocité de maturation ainsi que la fermeté, la couleur et la durée de conservation des fruits.

**Épreuves et essais:** L'essai comparatif de 'OBF0622' a été réalisé durant les saisons de culture 2017 et 2018 par Expert Agriculture Team Ltd., à Chilliwack, en Colombie-Britannique, à raison de 3 répétitions par variété et de 3 plantes par répétition, pour un total de 9 plantes par variété. Les plantes ont été cultivées en rangs avec un espacement d'environ 76 cm sur le rang et de 3 mètres entre les rangs. Les mesures ont été prises chez 9 plantes ou parties de plantes de chaque variété.



Bleuetier: 'OBF0622' (gouche) avec la variété de référence 'Draper' (droite)



Bleuetier: 'OBF0622' (gouche) avec la variété de référence 'Draper' (droite)



Bleuetier: 'OBF0622' (haut) avec la variété de référence 'Draper' (bas)